

Jeius

WE MAKE DATA INGENIOUS



The background of the slide is a photograph of the interior of Antelope Canyon, showing smooth, undulating sand walls in shades of red, orange, and pink, with light filtering through the narrow openings.

Communication sur le Progrès

RAPPORT 2022



Table des matières

Mot du président	4
Covid 19	5
Résumé de nos actions	6
Notre stratégie RSE	8
La méthodologie EcoVadis	12
Nos projets RSE	14
Conclusion	35



Mot du président

Chez JEMS, l'éthique et l'intégrité sont des éléments fondamentaux de nos principes d'action. Et ce notamment avec nos fournisseurs et nos clients. Cet engagement n'est pas nouveau : adhérer aux 10 Principes du Pacte Mondial des Nations Unies a été pour nous une évidence dès 2015.

Nous avons démontré chaque année notre volonté de travailler conformément aux normes éthiques les plus élevées dans la conduite de nos affaires. Tout en respectant les droits de l'homme, les normes internationales du travail, l'environnement et la législation anticorruption. Notre charte éthique met d'ailleurs l'accent sur l'engagement que nous portons auprès notre écosystème ; qu'il soit interne ou externe.

Ethique, intégrité et lutte contre la corruption représentent le triptyque de nos préoccupations. À cet égard, nous avons décidé de concevoir cette politique pour prévenir ces risques spécifiques.

Notre objectif est de fournir un cadre détaillé de ce qui est attendu de chacun d'entre nous. Il doit servir de référence afin d'appliquer les valeurs de JEMS dans notre travail quotidien.



Jacques Benhamou
Président JEMS



Covid 19

Comme toutes entreprises, JEMS a été confrontée à la pandémie ; fermeture des locaux, arrêt des évènements, réorganisation du travail...

Pour autant, JEMS n'a pas perdu le contact avec ses collaborateurs. La mise en place du télétravail a été faite dans des conditions favorables grâce aux équipements fournis et aux dispositifs mis en oeuvre.

Des réunions hebdomadaires ont été organisées afin de garder le lien entre les collaborateurs.

Des Town Hall Meeting ont été réalisés afin de répondre en direct aux questions des collaborateurs et les rassurer. La réussite de ces Town Hall a donné suite à la planification d'un Town Hall Meeting par trimestre pour leur exposer les réussites des précédents mois, les nouveaux enjeux, mettre en avant les collaborateurs, exposer de nouveaux projets.

JEMS a profité de ce temps pour mettre en place un projet qui tenait à coeur aux collaborateurs, un réseau social d'entreprise. BeJEMS est lancé en juin 2020.

En juin 2021, JEMS organise une journée stratégique pour présenter sa vision à horizon 2024. La journée est reconduite en juin 2022 avec la présence des équipes de régions.



Résumé de nos actions

THEME	PRINCIPES	ACTIONS JEMS
DROITS DE L'HOMME	<p>Principe 1 :Promouvoir et respecter la protection du droit international relatif aux droits de l'homme.</p> <p>Principe 2: Veiller à ne pas se rendre complices de violations des droits de l'homme.</p>	<p>JEMS a signé la Charte de la diversité et s'engage dans la lutte contre la discrimination, l'égalité homme/femme et la formation des collaborateurs.</p> <p>JEMS s'engage à promouvoir la diversité et l'égalité au sein de ses effectifs. C'est même une de nos quatre valeurs fondamentales qui définissent notre culture. En 2022, JEMS compte : 30 nationalités et 19 langues différentes; 32% de l'effectif sont des femmes, dont 99% occupent un poste de cadre.</p> <p>Index égalité homme/femme : 84/100 points</p>
NORMES INTERNATIONALES DU TRAVAIL	<p>Principe 3: Respecter la liberté d'association et reconnaître le droit de négociation collective.</p> <p>Principe 4: Contribuer à l'élimination de toutes les formes de travail forcé ou obligatoire.</p> <p>Principe 5: Contribuer à l'abolition effective du travail des enfants.</p> <p>Principe 6: Contribuer à l'élimination de toute discrimination en matière d'emploi et de profession.</p>	<p>Télétravail : la mise en place du télétravail a été accéléré suite à la crise sanitaire. Une charte sur le télétravail a été rédigé avec un jour de télétravail par semaine.</p> <p>Formations et certifications : JEMS attache une importance à la formation de ses collaborateurs ainsi qu'au partage des savoirs et des retours d'expérience. Au travers de son programme de formation, la JEMS Academie (techniques, managériales, gestion de projet), JEMS vise à permettre une montée en compétences de ses collaborateurs, tout en contribuant à leur épanouissement personnel et professionnel. En 2021, plus de 150 collaborateurs ont été formés.</p> <p>POEI : dispositif permettant à des demandeurs d'emploi de suivre une formation payée par pôle emploi en vue d'être embauché en CDI. En 2019, 40 collaborateurs ont été recrutés suite à une formation POEI.</p> <p>Ateliers : les collaborateurs sont invités à animer des ateliers ou retours d'expériences pour former d'autres collaborateurs sur une nouvelle techno, développer une nouvelle offre, ou expliquer un nouveau projet.</p> <p>Evolution professionnelle : les managers ont le devoir de faire des entretiens annuels avec chacun des collaborateurs. Ces entretiens permettent de faire le point sur les missions accomplies durant l'année, les points d'amélioration, les envies et attentes mais également sur l'évolution de carrière.</p>



Résumé de nos actions

THEME	PRINCIPES	ACTIONS JEMS
ENVIRONNEMENT	<p>Principe 7 : Appliquer l'approche de précaution face aux problèmes touchant l'environnement.</p> <p>Principe 8 : Prendre des initiatives tendant à promouvoir une plus grande responsabilité en matière d'environnement.</p> <p>Principe 9 : Favoriser la mise au point et la diffusion de technologies respectueuses de l'environnement.</p>	<p>JEMS est acteur du respect et de la préservation de l'environnement. Depuis 2020, le siège de Neuilly est équipé de poubelles recyclables : papier, bouteilles plastiques, capsules, piles, stylos, cartouches, bouchons et ampoules.</p> <p>En 2020, c'est 101 kilos de déchets qui ont été recyclés, en 2021 c'est plus 320 kilos.</p> <p>Pour l'année 2022, JEMS a pour objectif d'accroître le recyclage des déchets en équipant la dernière agence ouverte, Lyon, de poubelles de recyclage. JEMS s'engage également à réduire sa consommation de papier.</p> <p>JEMS a également ajouté dans chaque signature de mail, une bannière promouvant la réduction et le recyclage du papier.</p> <p>La flotte de véhicules JEMS est équipée à 100% de voitures hybrides et/ou électriques.</p>
LUTTE CONTRE LA CORRUPTION	<p>Principe 10 : Agir contre la corruption sous toutes ses formes, y compris l'extorsion de fonds et les pots-de-vin.</p>	<p>JEMS veille particulièrement au respect des principes éthiques qui ont vocation à régir ses activités et s'engage à respecter les dispositions légales et réglementaires propres à la France.</p> <p>Les collaborateurs s'engagent à respecter la confidentialité des informations en interne et chez le client en signant les chartes d'engagements.</p> <p>Les collaborateurs signent la charte des bonnes pratiques lors de leur arrivée chez JEMS. Parallèlement tous les mois est envoyée une communication sur l'importance de la sécurité avec des conseils simples et pratiques. Un quizz est aussi envoyé mensuellement afin de se remettre à jour sur les différentes pratiques.</p>





Notre stratégie en matière de RSE



L'approche RSE de JEMS

Depuis la loi « Grenelle 2 » promulguée en 2010, les obligations légales en termes de Responsabilité Sociétale des entreprises ont été étendues à d'autres entreprises que simplement celles cotées en Bourse.

La RSE correspond à l'ensemble des projets que l'entreprise met en place pour améliorer ses environnements interne et externe qu'ils soient humains, sociétaux ou orientés sur le développement durable.

Comment concevoir la RSE comme simplement une obligation légale ? C'est évidemment impensable et JEMS prend ses responsabilités pour contribuer à l'entreprise de demain.

Notre approche

La RSE peut se matérialiser sous différentes formes. Pour une entreprise dans l'informatique comme JEMS, il est important de bien définir nos enjeux. Pour cela, nous avons étudié les normes internationales comme la norme *ISO 26000*¹, mais aussi les principes du *Pacte Mondial des Nation Unies du réseau France*² avec ses 10 principes, ou les normes de la *Global Reporting Initiative*³.

Depuis plusieurs années, nous avons décidé de nous appuyer sur la méthodologie d'évaluation *Ecovadis*⁴ avec ses 21 critères pour orienter notre stratégie RSE.

Mais nous sommes allés plus loin.

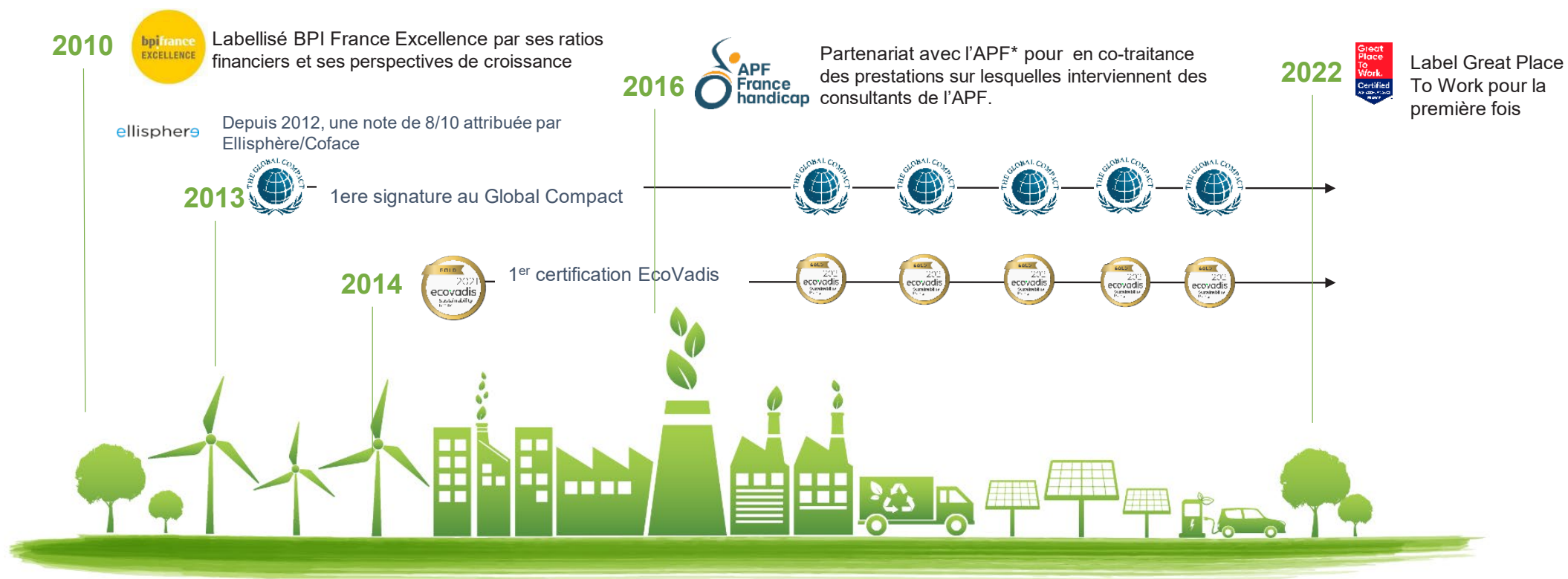
Depuis 2013, JEMS est adhérent au Global Compact. Nous suivons ainsi tous les ans notre progression sur les 10 principes définis par l'ONU.

Enfin, parce que cette question est fondamentale, nous avons également *nos propres chantiers RSE*, les vendredi, le label Great Place To work et surtout notre approche « data centric » unique que nous vous proposons de découvrir ici.

1. La norme ISO 26000 guide les entreprises et organisations qui souhaitent fonctionner de manière durable.
2. <https://pactemondial.org/>. initiative se basant sur le volontariat et l'engagement du PDG pour la mise en oeuvre de principes universels de la RSE
3. La Global Reporting Initiative aident les entreprises, à comprendre les impacts du monde économique sur des problématiques majeures en matière de RSE
4. <https://ecovadis.com/>



Feuille de route



*APF Entreprises regroupe 24 Entreprises Adaptées, 25 Établissements d'Aide et Service par le Travail et 4 CDTD. APF est le premier réseau de travail adapté et protégé de France. Avec plus de 4000 travailleurs, dont 3500 en situation de handicap, et un CA de 72 millions d'euros, APF Entreprises représente une force économique majeure dans le secteur de l'économie sociale et solidaire. La mission d'APF Entreprises est de permettre à des personnes en situation de handicap d'exercer une activité professionnelle et, ainsi, s'insérer dans la société comme citoyen à part entière.



Nos valeurs d'entreprise dans la RSE

Si la mission de l'entreprise est sa raison d'être, et la vision la raison d'agir, les valeurs sont les façons d'être de l'entreprise. Il est donc tout naturel que celles-ci soit liées à notre politique RSE.

Nos quatre valeurs pour lesquelles tous les collaborateurs se retrouvent sont les suivantes :

1. Savoir respecter ses engagements ;
2. Savoir prendre des risques réfléchis ;
3. Être capable de se remettre en question ;
4. Cultiver les points de vue.

Ainsi dans le contexte RSE, si nous nous engageons sur un programme, nous le tenons. Les programmes que nous mettons en place dans Ecovadis ou nos propres programmes sont réalistes et discutés par une équipe transverse pour tenir en compte des différentes perspectives.

ENGAGEMENT
RESPECTER SES ENGAGEMENTS

Leila Organa. Investie de sa mission de protéger la république, elle soutiendra la liberté jusqu'à la mort.



AGILITÉ
SE REMETTRE EN QUESTION

Maître Yoda. C'est un puits de sagesse qui connaît tous les rouages de la Force. Par son agilité, c'est un excellent négociateur.



DIVERSITÉ
CULTIVER LES POINTS DE VUE

C3PO et R2D2. Par leurs interventions originales et non prévues ils arrivent à changer le cours de l'histoire



AUDACE
SAVOIR PRENDRE DES RISQUES

Han Solo. Meilleur pilote de la galaxie, il tente tout ce que les autres n'osent pas.



An aerial photograph of a train crossing a bridge over a wetland area at sunset. The train is yellow and white, moving from left to right. The landscape is a mix of green and brown vegetation, with a body of water visible on the right. In the background, a city skyline is visible under a warm, orange sky. The text "La méthodologie Ecovadis" is overlaid in the center.

La méthodologie Ecovadis



Ecovadis

L'évaluation Ecovadis porte sur 21 critères regroupés sur 4 thématiques : Environnement, Social & Droits de l'Homme, Éthique et Achats Responsables. Ces 21 enjeux sont adaptés à chaque entreprise en fonction de son secteur d'activité, de sa taille et de sa localisation géographique.

Ce programme nous aide à maintenir nos objectifs du Global Compact. JEMS a depuis le début de sa participation acquis la médaille Ecovadis Gold Ce qui nous place dans le top 1% des entreprises mondiales, en 2020 nous sommes même passé Ecovadis Platinum LE PLUS HAUT NIVEAU.

Nos points forts relevés :

- La virtualisation de nos serveurs ;
- Les mesures prises pour réduire les émissions de CO2
- Les procédés mis en place pour recycler les équipements IT ;
- Les programmes de sensibilisation/formation des employés sur les économies d'énergie.





Nos Projets RSE



Un modèle de gouvernance qui favorise la RSE

JEMS, industriel de la data et pionnier de modèle hybride, s'appuie sur plusieurs sociétés toutes détenues par un holding Financière JAVA.

JEMS a toujours eu dans sa stratégie d'allier croissance et engagement social, il nous a paru logique de construire un modèle d'entreprise où nos collaborateurs ont une place capitale.

JEMS a déployé ce modèle, convaincu que cette participation est de nature à accroître la performance extra-financière de l'entreprise ainsi que son engagement RSE. En 2022, ce sont plus de 40 cadres clefs qui sont désormais actionnaires de la société.

Conscient qu'une entreprise a un objet économique mais surtout un engagement social, JEMS intègre ainsi directement la dimension sociétale dans la conduite de l'entreprise.



Notre approche « Data Centric » unique

JEMS est un industriel de la donnée. Nous avons développé une méthode de modélisation de la donnée unique sur le marché intégrant une démarche de réduction des coûts.

Sans rentrer dans le détail, notre méthode permet de lancer sur le marché des cas d'usages x5 plus rapidement et à moindre coût. Dès le 2ème cas d'usage souhaité, leur développement devient exponentiel.

Parce que nous supprimons des « Raw Table » et des « Data Table » dans le modèle bien connu en couche, nous créons des économies :

- a) en coût de développement (moins de code à réaliser)
- b) en coût d'exploitation car passer d'une couche à l'autre ce sont des traitements informatiques simplifiés. Moins de CPU c'est moins de CO2 générés.

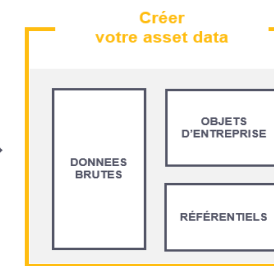
C'est un gain à minimum de 30% que nous envisageons avec notre méthode.

LA VISION DATA CENTRIC

Approche ~~consommériste~~ patrimoniale de la donnée

DATA

ON LINE
OFFLINE
CAPTEURS
LOGS



USAGES

TABLEAUX DE BORD
APPLICATIONS
DATA HUB
DATA SCIENCE

Data Management et Data Governance

Qualité de données	Modèles d'entreprise	Cartographie des données	Dictionnaire
--------------------	----------------------	--------------------------	--------------



Onboarding

Chaque semaine, nous organisons des sessions d'onboarding pour intégrer nos nouveaux collaborateurs. Nous avons travaillé sur un parcours collectif et sur-mesure pour nos nouvelles recrues.

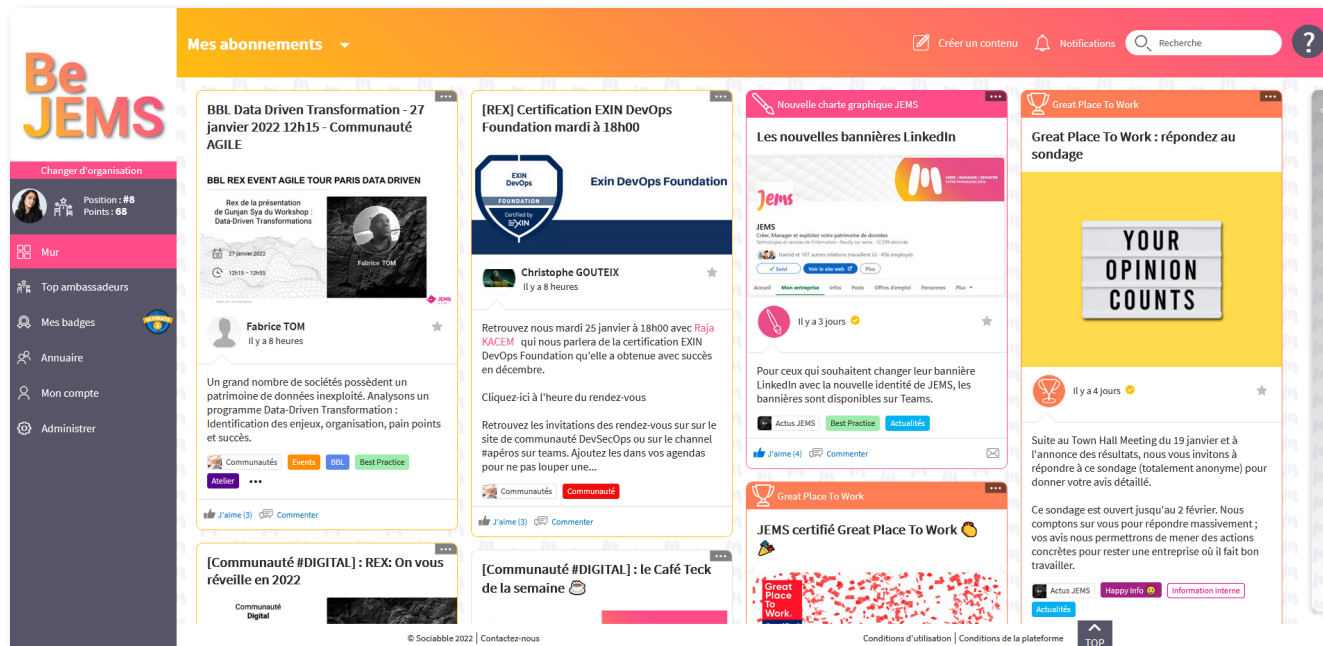
La journée d'intégration est composée de plusieurs ateliers, des meetings collectifs ou des réunions personnalisées en fonction du métier du collaborateur. L'objectif de cette distinction est de proposer un parcours sur-mesure pour chaque profil collaborateur.

La semaine précédant son arrivée, le futur collaborateur reçoit un mail de bienvenue de la part de la responsable Onboarding, dans lequel est présenté le parcours qu'il suivra lors de son premier jour.

Chaque collaborateur reçoit un kit d'onboarding pour son entrée chez JEMS composé d'un tapis de souris, un cahier, un stylo, un tote bag, un porte-badge et d'un anneau de téléphone. Le kit est complété d'une tasse à café et d'un sachet de biscuits personnalisé pour bien démarrer la journée.



BeJEMS



BeJEMS est le réseau social d'entreprise de JEMS à destination de tous les collaborateurs. Comportant cinq chaînes (Actualité JEMS, Life, Communautés, Evénements et Actuali'Tech) tous les collaborateurs sont libres de partager de l'information en postant des articles, en publiant des photos, en émettant une idée, autour de points de vue professionnels ou de leur passion. Depuis sa création, c'est plus de 1000 posts créés, partagés et lus.

BeJEMS en plus de resserrer les liens entre collaborateurs est aussi le premier canal de communication interne de JEMS. Toutes les informations sont publiées sur la page Actualité JEMS afin que tous les collaborateurs qu'ils soient au siège, chez le client ou à l'étranger aient le même niveau d'information.



Formations 2020 - 2021

Aujourd'hui, les technologies autour de la data ou les technologies du web évoluent très rapidement. Elles rendent les compétences des consultants obsolètes. La seule solution est de favoriser la formation et une veille accrue des technologies à venir.

C'est d'autant plus vrai que nos clients sont à la recherche d'expertises de pointe efficaces immédiatement. JEMS l'a bien compris, et pour répondre à ce défi, nous avons créé la JEMS Académie. Ses objectifs sont de :

#1 Certifier nos consultants à travers des actions de formation sur les métiers de la data, du digital, des méthodes agile, du DesignThinking ou encore du LEGO® Serious Play®. Les certifications éditeurs restent un pilier des objectifs de la JEMS Académie.

On y retrouve tous nos partenaires technologiques éditeurs de solutions. Chaque année ce sont plus de 150 personnes qui sont certifiées.

#2. Former à un nouveau métier avec le reskilling dans la data et le digital à travers les mécanismes de POEI. Nous comblons ainsi l'écart entre les compétences et la réalité du marché. Et avec une proposition d'emploi à la clef.

#3. Développer les formations longues dans le même esprit que le reskilling, nous travaillons sur des formations longues orientées métier pour des niveaux BAC +5

#4. Partager une passion avec les communautés. Elles sont liées à la JEMS Académie car elles distribuent un savoir. Les communautés s'occupent des feuilles de route technologiques, de la veille marché et des retours d'expérience lors de projets et durant les passages de certifications. Entraide oblige !



Recyclage

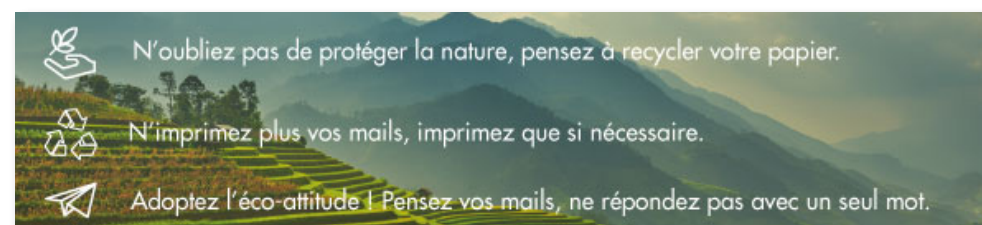
JEMS souhaite être acteur du respect et de la préservation de l'environnement. Depuis deux ans, le siège est équipé de poubelles recyclables : papier, bouteilles plastiques, capsules, piles, stylos, cartouches, bouchons et ampoules.

En 2020, c'est 101 kilos de déchets qui ont été recyclés, en 2021 c'est plus 320 kilos.

Pour l'année 2022, JEMS a pour objectif d'accroître le recyclage des déchets en équipant la dernière agence ouverte, Lyon, de poubelles de recyclage. JEMS s'engage également à réduire sa consommation de papier.

JEMS a également ajouté dans chaque signature de mail, une bannière promouvant la réduction et le recyclage du papier.

La flotte de véhicules JEMS est équipée à 100% de voitures hybrides et/ou électriques.



Dons

JEMS a mené pour la première fois une collecte de vêtements, chaussures et jouets en faveur du SIAO 92. Plus de 100 kilos ont été collectés et ont permis à plusieurs familles d'en bénéficier.

JEMS a également fait un don de 15 ordinateurs à l'association Poles et des dons financiers à diverses associations (la Protection Civile du Nord, pléiades, Mécénat de l'armée de terre).



Equilibre entre vie privée et vie professionnelle

Nous proposons des horaires aménagés pour les collaborateurs afin de leur permettre de gérer au mieux leurs engagements familiaux ou pour leur éviter l'affluence dans les transports.

Nous répondons ainsi aux besoins de nos clients et de nos partenaires sur une plage horaire étendue, sans nous contraindre individuellement. Prioritairement, les futures mamans disposent spécifiquement d'aménagement pour faciliter leurs déplacements.

Nous proposons à nos collaborateurs qui ne sont pas contraints de se rendre en clientèle, de

télétravailler deux jours par semaine. Cette disposition s'inscrit dans le cadre de l'accord concernant la politique de télétravail chez JEMS.

Nous avons également développé les formations à distance afin de gagner en efficacité et d'améliorer notre taux de réussite aux certifications technologiques. A cette fin, nous avons mis en place les moyens bureautiques nécessaires pour favoriser le travail collaboratif étendu à l'ensemble du groupe.

Nous sommes convaincus de la nécessité de prendre du repos, complètement déconnecté du travail. Nous appliquons depuis sept ans le droit

à la déconnexion, une disposition devenue loi depuis.

Concrètement, nos collaborateurs appliquent les bonnes pratiques pour leur propre bénéfice et celui de nos clients : anticipation de la prise de congés (tant que faire se peut), gestion de l'intérim des dossiers pendant les périodes d'absence, message d'absence systématique dans lequel figurent la date de retour et les personnes à contacter en cas d'urgence, communication régulière de la consigne d'extinction des ordinateurs et téléphones professionnels pendant les congés...



Qualité de vie au travail

Nous proposons à nos collaborateurs un accès rapide au médecin de travail (soit en rendez-vous physique, soit en téléconsultation) afin de prévenir d'éventuels risques psychosociaux. Nous avons mis en place un outil de suivi de la régularité des visites médicales d'information et de prévention afin d'assurer à tous nos collaborateurs un accès régulier à un professionnel de santé.

Pour permettre à nos collaborateurs de se maintenir en forme, nous leur proposons (ainsi qu'à leur famille) une participation financière de 100€ pour la pratique d'un sport (en salle, en association...).

Pour nous, il est essentiel que chacun puisse réaliser tout son potentiel dans les conditions optimales de bien-être et de fun. C'est pourquoi nous sommes vigilants à ce que le cadre de travail réponde aux attentes et aux spécificités de toutes et tous.



L'inclusion, c'est travailler avec des personnes différentes...

L'inclusion, c'est travailler avec des personnes différentes, sans leur faire remarquer qu'elles sont différentes et s'adapter à leurs différences.

Pour parvenir à cela, nous avons mis en place des indicateurs suivis régulièrement par l'équipe RH. Nous nous sommes engagés à adhérer au Global Compact des Nations Unies et spécifiquement au principe n°6 du Global Compact, qui est de contribuer à l'élimination de toute discrimination en matière d'emploi.

Pour nous, l'inclusion est une source de richesses et un levier de performance. En 2021, JEMS c'est 30 nationalités représentées (27% de nationalités étrangères présentes dans le groupe) et un développement à l'international.

Pour JEMS, la diversité des points de vue est une valeur qui permet, concrètement, de proposer des solutions différentes grâce à des lectures différentes du monde qui nous entoure (formations, langues, codes, cultures).

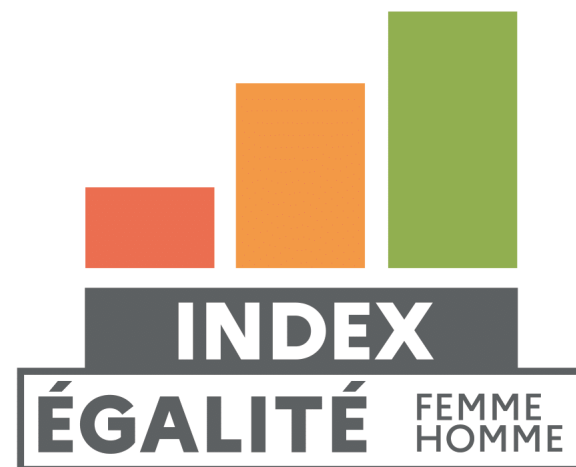


Index EGAPRO

Concrètement, dans le cadre des POEI (Préparation Opérationnelle à l'Emploi Individuelle), lors de la phase de recrutement des profils, nous faisons en sorte de constituer des binômes hommes/femmes et nous instaurons un cadre de bienveillance permettant aux candidats d'exprimer tout leur potentiel.

Dans le cadre du suivi des consultants, nous veillons à ce que les rémunérations soient identiques pour un même travail (nous disposons d'un tableau de bord permettant d'identifier les écarts éventuels que nous corrigeons, le cas échéant). Nous veillons également que les augmentations soient identiques à profils équivalents (mesure par tableau de bord).

Notre index EGAPRO 2021 est de 84/100.



 **RÉPUBLIQUE FRANÇAISE**



Femmes à l'honneur

Nous nous sommes engagés à suivre l'objectif n° 5 du Global Compact, en termes d'égalité entre les sexes.

Le secteur du conseil en informatique est un domaine où la proportion de femmes en 2021 était évaluée à 27,9% et 16% dans les métiers dits techniques (selon l'étude du Syntec Numérique du 4/03/2021). Chez JEMS, nous comptons 23% de femmes dans notre effectif.

Nous avons mis en place les recommandations du Syntec Numérique pour recruter plus de femmes chez JEMS : élargissement des critères de recrutement, valorisation des types de parcours différents, recrutement des profils de tout âge, mise en place de parcours opérationnels favorisant la reconversion professionnelle.



Temps forts 2021



AFTERWORKS PAR RÉGION

Lyon - Neuilly - Suisse

Toujours dans le respect des conditions sanitaires et des gestes barrière JEMS a souhaité maintenir certains évènements internes afin de garder le lien avec les collaborateurs.

Trois afterworks ont été organisés en 2021 afin de faire retrouver les équipes. Apéro, pétanque, yoga, barbecue, tout était prévu pour passer un bon moment !



SÉMINAIRE KAMARINA 2021

Sicile - Italie

Après les confinements et autres couvre-feu des derniers mois... C'était le moment idéal pour faire un break et se retrouver. JEMS a décidé d'emmener tous ses collaborateurs en Sicile pour son séminaire 2021 ! Au menu de Kamarina : déjeuners en front de mer, activités sur la plage (mais pas que !), douce farniente et soirées festives au bord de l'eau... De quoi en faire un moment inoubliable tous ensemble !



JDC 2021

Groupama Stadium Lyon

Le 30 novembre 2021 au Groupama Stadium de Lyon avait lieu notre évènement data annuel, le **JEMS DATA CONNECT**. C'est l'évènement qui réunit tous les acteurs clés de la donnée pour permettre de confirmer ou d'infirmer des choix stratégiques data. L'occasion rêvée pour nos visiteurs de faire le tour de leur écosystème data, d'optimiser leur temps et de challenger leur vision data.



Nouvelle identité graphique

Et si nous écrivions une nouvelle page de notre histoire.

Début 2021, nous avons décidé de changer le logo JEMS, pour un logo plus en phase avec notre vision 2024.

Après avoir sondé les collaborateurs sur leur impression du logo actuel, de l'image que renvoyait ce logo et l'image qu'ils avaient de JEMS, nous avons avec une agence mené un groupe de travail pour créer ce nouveau logo.

Totalement redesigné ce logo représente le nouveau JEMS.

Ce logo est basé sur trois couleurs qui correspondent à nos valeurs :

- le jaune : l'optimisme
- l'orange : la créativité
- le rose : l'audace

Le favicon avec le M au centre repose sur nos trois piliers : créer, manager et exploiter.

Ce logo souligne chacun de nos talents et la force de notre collectif.



ISO 27001



Nous sommes certifiés ISO 27001 depuis 2018 et avons été recertifiés en 2021.

Conformément aux exigences de la norme ISO 27001 la société JEMS a :

- une PSSI (intégrant notamment la gestion des mots de passe)
- une politique de développements sécurisés (encadrement des projets : gestion des accès, des codes, séparation des environnements...)
- une politique de cryptographie (intégrant les accès VPN nomade et site à site)
- une politique de patch management

Le groupe JEMS dispose d'une cellule sécurité composée d'un RSMSI, un RSSI, un ingénieur sécurité et du DSI. Cette cellule est directement rattachée à la direction générale.

Tous les collaborateurs du groupe JEMS s'engagent à signer à leur embauche la

charte des bonnes pratiques SI. La charte est revue chaque année et mise à jour selon les événements de l'année (ex: changement de présidence, renforcement des mesures de sécurité).

Tous les collaborateurs du groupe JEMS sont sensibilisés à la sécurité des SI :

- lors de l'onboarding (sensibilisation effectuée par le RSSI suivi d'un quiz métier et d'un quiz général)
- tous les collaborateurs sont sensibilisés annuellement (quiz)
- campagne de sensibilisation sur site ou à distance des collaborateurs détachés chez les clients
- communication mensuelle autour de la sécurité numérique et du RGPD
- réseau social d'entreprise avec une chaîne dédiée à la sécurité
- session de sensibilisation sur les standards de sécurité pour les développements et les projets
- session de sensibilisation RGPD



Great Place To Work®

Les collaborateurs de JEMS sont l'essence même de l'entreprise ; il nous paraissait essentiel de connaître leur avis et ressenti sur JEMS.

Notre objectif : améliorer sans cesse l'expérience collaborateur et renforcer la confiance au sein de notre entreprise.

Après un mois de campagne l'enquête est lancée. Les collaborateurs doivent répondre à une quarantaine de questions fermées puis deux questions ouvertes. Chaque réponse est totalement anonyme et confidentielle ; les résultats fournis à notre société sont des résultats globaux.

Pour un premier essai nous obtenons une perception globale de nos collaborateurs de 75%. JEMS est certifié Great Place To Work®, une entreprise où il fait bon travailler.

Cette enquête a permis de mettre en avant les dimensions les mieux perçues par les collaborateurs : la convivialité et la fierté ; et identifier nos axes d'amélioration. Parmi ceux identifiés nous avons décidé de mener une première action sur l'engagement citoyen.



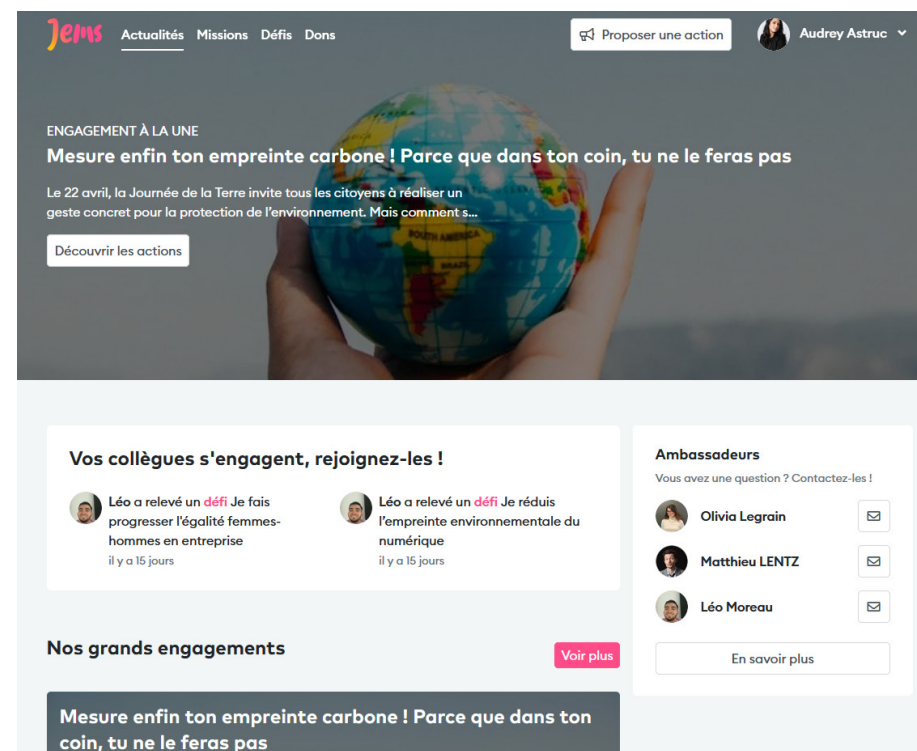
Vendredi : la plateforme d'engagement citoyen

Suite à la demande des collaborateurs d'être une entreprise plus engagée nous avons créé un partenariat avec la plateforme Vendredi.

La plateforme regroupe une multitude d'associations présentes sur tout le territoire français et permet aux collaborateurs de participer à une ou plusieurs missions proposées par les associations. Les missions peuvent être réalisées sur le temps personnel ou professionnel des collaborateurs à raison de deux jours par an pour les collaborateurs en mission ou sans limite de temps pour les collaborateurs en intercontrat.

En plus de proposer des missions associatives, humanitaires, sociales ou environnementales, la plateforme définit chaque mois un thème et propose de se sensibiliser sur ce sujet grâce à des missions spécifiques ou des défis. Les collaborateurs sont en plus d'être engagés, sensibilisés à de nombreuses causes.

Les collaborateurs ont également la possibilité d'engager les associations auxquelles ils sont déjà bénévoles ou même de créer des missions spéciales pour les collaborateurs de JEMS.



Le CSE JEMS

Mis en place en 2019, le Comité Social et Economique est disponible pour tous les collaborateurs de JEMS.

Le CSE a mis à disposition des collaborateurs une billetterie en ligne permettant à chacun d'acheter à tarif préférentiel de nombreux produits.

Le CSE c'est également engagé à rembourser à hauteur de 50 euros la première année, puis 100 euros les activités sportives et culturelles du salarié et de sa famille.

Depuis septembre 2021, le CSE a fait l'acquisition de machines Nespresso pour équiper les locaux français. Une machine est présente dans chaque grande agence, Paris, Lyon et Nantes. Les collaborateurs peuvent boire du café pour 20 centimes.

Le CSE participe également dans l'organisation des séminaires de JEMS. En 2021 et 2022, le CSE a offert l'activité culturelle ; en 2021 les collaborateurs ont pu découvrir la ville de Ragusa sous un format quiz en équipe. Pour cette année l'activité est encore secrète.



Nos projets 2022

Un Town Hall Meeting par trimestre



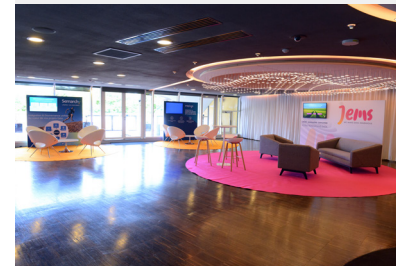
Des afterworks par région



Des événements recrutement



Notre salon annuel JDC 2022



Séminaire : les 20 ans de JEMS



Notre feuille de route 2022 - 2023

	2022				2023			
	Q1	Q2	Q3	Q4	Q1	Q2	Q3	Q4
Certification	Great Place to Work		Global Compact 22	Ecovadis platinum Certification ISO 27001		Best Place To Work B-Corp	Global Compact 23	Certification ISO 27001
Environnement	Recyclage N1 Refactoring Code			Améliorer reporting Green IT	Recyclage N2	-10% consommation d'énergie dans les locaux		
Social	Confort/Bien Être N2 Egalite H/F N2 Formation N2	Les vendredi		Améliorer reporting	Confort/Bien Être N2 Egalite H/F N2 Formation N2	Reporting sur le nombre d'heures de formation par salarié		
Ethique	Politique éthique JEMS		<ul style="list-style-type: none">audits des procédures de contrôle en matière de corruptiondiligence sur les tiers					
Achats responsables	Changement de fournisseurs Marketing	Analyse de risque RSE sur les achats		Evaluation fournisseurs sur RSE				

Politique
Action
Résultats
N2: Niveau 2



La RSE, un engagement

La RSE est une responsabilité. Dans le monde actuel peut importe l'obligation il n'est pas envisageable de ne pas s'engager. JEMS au travers de ses nombreux projets portés par ses salariés en a fait une de ses valeurs d'entreprise.

En 2022 parmi toutes nos initiatives, 4 sont privilégiées :

1. **Former et sensibiliser** davantage nos collaborateurs aux enjeux RSE
2. **Accroître notre taux de participation** sur notre plateforme d'engagement citoyen « Les vendredi »
3. S'engager dans une **certification B-Corp** pour 2023
4. **Réduire notre consommation d'énergie** de 10% sur chaque site



